

## Actualización Hydra II y Piccolo II 6.10 --> 6.11

Versión: **6.10** a **6.11**

Fecha: 9.2022

### IMPORTANTE

Lea atentamente las últimas hojas de este documento para obtener información del proceso de actualización de la consola.

Esta versión solo aporta mejoras y la solución de un error. Si viene de una versión anterior a la 6.10 se recomienda leer las notas de actualización de la versión 6.10

## MEJORAS

### FUNCION CLONING

Las funciones de clonado, Replace, Insert & Move ya operan con los datos de las QLISTs

### MENSAJE CONFIGURACION MONITORES EN HYDRA II

Se ha mejorado el mensaje informativo sobre el procedimiento de ajuste de monitores

## FALLOS SOLUCIONADOS

### SECURITY

Era necesario introducir el código de seguridad desde el teclado externo. Este error ya está solucionado.

### VENTANAS DE AVISO/ERROR

Algunos mensajes de aviso no aceptaban la tecla [OK]. Este error ya está solucionado.

## FALLOS RECONOCIDOS

En algunos ordenadores, en el wole, el nivel para canales y Submaster que editamos desde la rueda del ratón sobre el monitor externo se aplica de una forma demasiado lenta. Cuando cargamos un show convertido de Hydra Space, Sky o Spirit, el B.O. del GM siempre se carga desactivado.

Sistema maestro/esclavo, en la esclava, no se cargan los efectos desde la ventana OPTIONS. Consolas con versiones 5.40 no siguen bien el proceso de carga de un show de la 5.50 cuando le pedimos que iguale los canales del show, en principio no debería cargar el show, pero en la práctica el sistema se cuelga.

Shows de versión 4.20, **con macros**, puede que no se puedan cargar. En estos casos, puede:

Resetear la consola y cargar el show por partes, excluyendo las macros,

Enviarnos el show a [info@lt-light.com](mailto:info@lt-light.com)

Las versiones 5.84/6.00 se eliminaron para Piccolo II, por no aportar mejora y volver al error OK OK.

## ANEXO - ACTUALIZACIÓN DE SOFTWARE

Hydra II

Se recomienda tener siempre la consola actualizada, con la última versión de software publicada. Las nuevas versiones se encuentran disponibles tanto en su distribuidor LT como en la web: [www.lt-light.com](http://www.lt-light.com)

El proceso de actualización depende de la versión actual de la consola que se va a actualizar

### Consola Hydra II

1º

Colocar la consola en una superficie plana, apta para trabajar.

Conectar un ratón y teclado externos a los puertos **Mouse Port** y **Keyboard Port**, o **USB Port**, dependiendo del tipo de ratón y teclado.

Conectar 1 ó 2 monitores externos a los puertos **DVI-D** ó **HDMI ports** (según modelo)

Conecte el cable de red a la consola y a la toma de corriente.

2º

Desde un ordenador, descargar la última actualización de software de la consola **Hydra II** ([www.lt-light.com/productos/hydra-2/](http://www.lt-light.com/productos/hydra-2/))

Se obtiene un archivo **Hydrallnnn.rar**, donde **nnn** es el nº de versión de software, ejemplo **Hydrall510.rar**

**Opción A** (Consolas con **versión 3.60** o posterior) –

En el ordenador, descomprimir el archivo **Hydrallnnn**

Copiar la carpeta obtenida, **HYDRAll.XXX**, en el directorio raíz de un **USB** (directorio raíz)



**Opción B** (Consolas con **versión 5.00** o superior) –

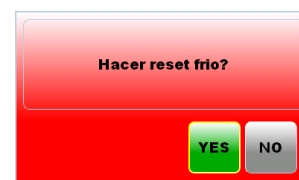
Copiar el archivo descargado, **Hydrallnnn.rar** en el directorio raíz de un **USB**

Conectar el **USB** a cualquiera de los puertos **USB** de la consola.

3º

Encender la consola desde el interruptor trasero.

El sistema realiza un auto-test y pregunta si deseamos hacer un **reset frío**. **Arrancar la consola en el modo deseado.**



4º

En la consola, seleccionar:

**MENU / SPECIAL COMMANDS / TOOLS, SOFTWARE UPDATES... / UPDATE SOFTWARE BY USB-STICK**

5º

El proceso de actualización comenzará de forma automática... Una vez actualizado, se realiza un Reset frío automático y la consola arranca...

Si la consola lo pide, arrancar con un Reset frío.

A tener en cuenta:

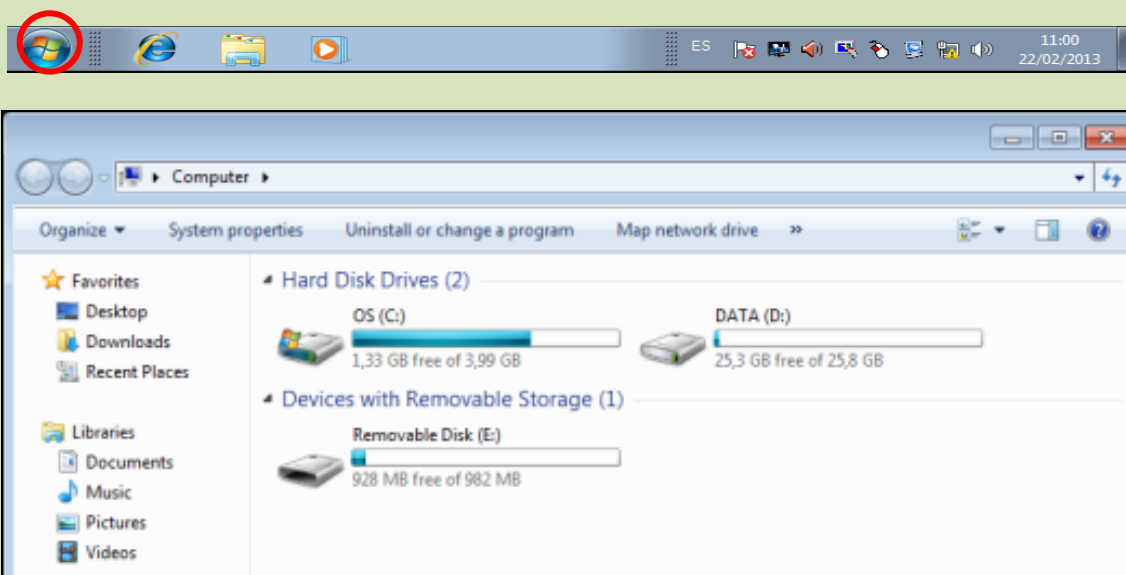
Para consolas con versión **anterior a la 3.50** seguir este procedimiento en el paso 4º:

**MENU / SPECIAL COMMANDS /  
TOOLS, SOFTWARE UPDATES... / FILE TOOLS \***



Y estamos en el sistema operativo, donde:

Clic en **Inicio/Computer** y abrir el disco externo (E:) (su disco USB) en otra ventana.



Ejecutar E:\HYDRAII.XXX\updater.exe

\*Dependiendo de la versión, para salir al sistema por medio del comando File Tools, el sistema nos puede requerir un password al usuario. Key: 0000

## Actualización de librería gráfica y de fixtures

Desde un ordenador, descargar la última librería disponible en web ([www.lt-light.com/productos/hydra-2/](http://www.lt-light.com/productos/hydra-2/))

Podemos descargar y actualizar las siguientes librerías:

Gráfica (gobos, colores, etc), desde el archivo **LibrarySysII.rar**

De Fixtures, desde el archivo **FixturesSysII.rar**

Copiar uno o los 2 archivos al directorio raíz de un **USB**

Conectar el **USB** a cualquiera de los puertos **USB** de la consola.

En la consola, seleccionar:

**MENU / SPECIAL COMMANDS /  
TOOLS, SOFTWARE UPDATES... / UPDATE LIBRARY, FIXTURES...BY USB-STICK**

El proceso de actualización comenzará de forma automática...

La consola buscará estos ficheros rar en en USB y actualizará los datos correspondientes...

Es posible actualizar solo Librerías, solo Fixtures, o ambos datos al mismo tiempo.

Este proceso puede tardar varios minutos.

*En la web se pueden encontrar 2 versiones de FixturesSysII.rar, la última de ellas es solo para consolas actualizadas con versión 5.40 o superior*

*En versiones anteriores a la 5.10 renombrar en el PC el fichero LibrarySysII.rar a HydrallLibrary.rar y/o FixturesSysII.rar a HydrallFixtures.rar*

*El proceso de actualización de Librerías y Fixtures está implementado desde la versión de software de consola 3.70, si fuera necesario, actualizar primero la consola*

## Actualización del Mando a Distancia (Remote)

Si su mando a distancia es inalámbrico, conecte el Receptor RF a una consola actualizada, mediante cable, al puerto LT-LINK de la consola. Se recomienda, siempre que sea posible, conectar alimentación externa al dispositivo que se va a actualizar. En la consola, seleccionar:

**MENU / SPECIAL COMMANDS /  
TOOLS, SOFTWARE UPDATES... / UPDATE REMOTE RADIO RECEIVER**

El proceso de actualización arranca un programa especial para la actualización ... Seguir instrucciones en pantalla para finalizar

Después, o si su mando a distancia es vía cable, conecte el Control a una consola actualizada, mediante cable, al puerto LT-LINK de la consola. Se recomienda, siempre que sea posible, conectar alimentación externa al dispositivo que se va a actualizar.

En la consola, seleccionar:

**MENU / SPECIAL COMMANDS /  
TOOLS, SOFTWARE UPDATES... / UPDATE REMOTE CONTROL**

El proceso de actualización arranca un programa especial para la actualización ... Seguir instrucciones en pantalla para finalizar

*El proceso de actualización del mando a distancia está implementado desde la versión de software de consola 3.60, si fuera necesario, actualizar primero la consola*

## Consola Piccolo II

---

1º

Colocar la consola en una superficie plana, apta para trabajar.

Conectar un ratón y teclado externos a un puerto **USB**.

Conectar el monitor externo a su puerto **HDMI**.

Conecte el cable de red a la consola y a la toma de corriente.

2º

Desde un ordenador, descargar la última actualización de software de la consola **Piccolo II**

[HYDRA II y PICCOLO II - LT \(www.lt-light.com\)](http://www.lt-light.com)

([www.lt-light.com/productos/piccolo-2/](http://www.lt-light.com/productos/piccolo-2/) )

Obtendrá un archivo **Piccolollnnn.rar**, donde **nnn** es el número de la versión de software, por ejemplo **Piccololl510.rar**

Copiar el archivo descargado, **Piccolollnnn.rar** en el directorio raíz de un **USB**

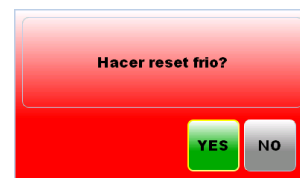


Conectar el USB a cualquiera de los puertos **USB** de la consola.

3º

Encender la consola desde el interruptor trasero.

El sistema realiza un auto-test y pregunta si deseamos hacer un **reset frío**. **Arrancar la consola en el modo deseado.**



4º

En la consola, seleccionar:

**MENU / SPECIAL COMMANDS /  
TOOLS, SOFTWARE UPDATES... / UPDATE SOFTWARE BY USB-STICK**

5º

El proceso de actualización comenzará de forma automática... Una vez actualizado, se realiza un Reset frío automático y la consola arranca...

Cuando la consola pregunte, arrancar con un Reset frío.

## Actualización de librería gráfica y de fixtures

Desde un ordenador, descargar la última librería disponible en web ([www.lt-light.com/productos/piccolo-2/](http://www.lt-light.com/productos/piccolo-2/))

Podemos descargar y actualizar las siguientes librerías:

Gráfica (gobos, colores, etc), desde el archivo **LibrarySysII.rar**

De Fixtures, desde el archivo **FixturesSysII.rar**

Copiar uno o los 2 archivos al directorio raíz de un **USB**

Conectar el **USB** a cualquiera de los puertos **USB** de la consola.

En la consola, seleccionar:

**MENU / SPECIAL COMMANDS /  
TOOLS, SOFTWARE UPDATES... / UPDATE LIBRARY, FIXTURES...BY USB-STICK**

El proceso de actualización comenzará de forma automática...

La consola buscará estos ficheros rar en en USB y actualizará los datos correspondientes...

Es posible actualizar solo Librerías, solo Fixtures, o ambos datos al mismo tiempo.

Este proceso puede tardar varios minutos.

## Actualización del Mando a Distancia (Remote)

Si su mando a distancia es inalámbrico, conecte el Receptor RF a una consola actualizada, mediante cable, al puerto LT-LINK de la consola. Se recomienda, conectar alimentación externa al dispositivo que se va a actualizar.

En la consola, seleccionar:

**MENU / SPECIAL COMMANDS /  
TOOLS, SOFTWARE UPDATES... / UPDATE REMOTE RADIO RECEIVER**

El proceso de actualización arranca un programa especial para la actualización ... Seguir instrucciones en pantalla para finalizar

Después, o si su mando a distancia es vía cable, conecte el Control a una consola actualizada, mediante cable, al puerto LT-LINK de la consola. Se recomienda, conectar alimentación externa al dispositivo que se va a actualizar.

En la consola, seleccionar:

**MENU / SPECIAL COMMANDS /  
TOOLS, SOFTWARE UPDATES... / UPDATE REMOTE CONTROL**

El proceso de actualización arranca un programa especial para la actualización ... Seguir instrucciones en pantalla para finalizar